



รายงานสถานการณ์ภัยแล้งและภัยพิบัติ ฉบับที่ 58

ประจำวันที่ 30 เมษายน 2560

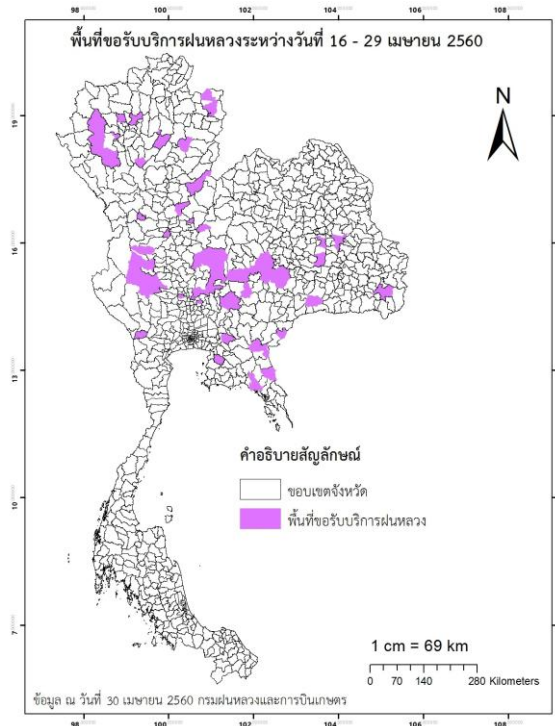
และผลการปฏิบัติการฝนหลวงประจำวันที่ 29 เมษายน 2560

กลุ่มวิชาการปฏิบัติการฝนหลวง กองปฏิบัติการฝนหลวงกรมฝนหลวงและการบินเกษตร

royalrainmaking_academic@hotmail.com

๑ การคาดหมายพื้นที่ประสบภัยแล้ง

จังหวัดที่ได้รับผลกระทบภัยแล้งตามรายงานของกรมป้องกันและบรรเทาสาธารณภัย (ปภ.) ณ วันที่ 29 เมษายน 2560 (เวลา 18.00 น.) จังหวัดสระแก้วได้ประกาศสิ้นสุดสถานการณ์ภัยพิบัติ (ภัยแล้ง) ณ วันที่ 21 เมษายน 2560 ปัจจุบันไม่มีจังหวัดที่ประกาศเขตการให้ความช่วยเหลือผู้ประสบภัยพิบัติ (ภัยแล้ง)



๑ พื้นที่ขอรับบริการฝนหลวง (วันที่ 16 - 29 เมษายน 2560)

ภาค	รายชื่อจังหวัด (อำเภอ) ที่มีผู้ขอรับบริการ	การขอรับบริการฝนหลวง (ครั้ง)
เหนือ	กำแพงเพชร (บึงสามัคคี, โกสัมพีนคร), น่าน (ทุ่งช้าง, ปัว), พิจิตร (สากเหล็ก), พิษณุโลก (ชาติตระการ, เมืองพิษณุโลก), ลำปาง (สบปราบ, แม่เมาะ), เชียงใหม่ (ดอยหล่อ, ดอยสะเก็ด, ดอยหล่อ, ดอยเต่า, ฮอด, แมริม, แม่แจ่ม), เพชรบูรณ์ (บึงสามพัน, วังโป่ง, วิเชียรบุรี, ศรีเทพ), แพร่ (ร้องกวาง)	36
กลาง	กาญจนบุรี (ด่านมะขามเตี้ย), ชัยนาท (เนินขาม), นครสวรรค์ (แม่वंก, ไพศาลี), ลพบุรี (ชัยบาดาล, พัฒนานิคม, เมืองลพบุรี), สระบุรี (บ้านหมอ), สุพรรณบุรี (ด่านช้าง), อุทัยธานี (บ้านไร่, ลานสัก), อ่างทอง (แสวงหา)	14
ตะวันออกเฉียงเหนือ	นครราชสีมา (ขามสะแกแสง, คง, ครบุรี, จักราช, ชุมพวง, ด่านขุนทด, บัวใหญ่, บ้านเหลื่อม, ปากช่อง, พระทองคำ, พิมาย, สูงเนิน, ห้วยแถลง, เทพารักษ์, แก้งสนามนาง, โชคชัย, โนนสูง, โนนแดง, โนนไทย), ร้อยเอ็ด (เกษตรวิสัย, เมืองร้อยเอ็ด, เสลภูมิ), สุรินทร์ (ปราสาท), อุบลราชธานี (เดชอุดม)	13
ตะวันออก	จันทบุรี (ท่าใหม่, เมืองจันทบุรี, โป่งน้ำร้อน), ฉะเชิงเทรา (พนมสารคาม, ราชสาส์น), ชลบุรี (บ้านบึง), สระแก้ว (คลองหาด, วังน้ำเย็น, เขาฉกรรจ์, โคกสูง)	10
ใต้	-	-
รวม	24 จังหวัด (69 อำเภอ)	73

๑ สถานการณ์ภาวะหมอกควันในพื้นที่ภาคเหนือ

ตารางค่า PM₁₀ในพื้นที่ภาคเหนือ (ณ เวลา 09.00 น.) 5 วันที่ผ่านมา มีค่าดังนี้

จังหวัด	ชื่อสถานี	ค่า PM ₁₀ ¹					คุณภาพอากาศ
		26 เม.ย.	27 เม.ย.	28 เม.ย.	29 เม.ย.	30 เม.ย.	
จ.เชียงราย	ต.เวียง อ.เมือง	51	89	87	80	N/A	ไม่มีข้อมูล
	ต.เวียงพางคำ อ.แม่สาย	44	72	105	62	33	คุณภาพดี
จ.เชียงใหม่	ต.ช้างเผือก อ.เมือง	94	95	111	65	30	คุณภาพดี
	ต.ศรีภูมิ อ.เมือง	98	97	93	60	28	คุณภาพดี
	ต.สุเทพ อ.เมือง* (Mobile)	86	92	91	59	38	คุณภาพดี
	ต.ช่างเคิ่ง อ.แม่แจ่ม (Mobile)	86	87	92	50	37	คุณภาพดี
จ.ลำปาง	ต.พระบาท อ.เมือง	100	87	94	57	24	คุณภาพดี
	ต.สบป่าตอ อ.แม่เมาะ	82	79	73	38	26	คุณภาพดี
	ต.บ้านดง อ.แม่เมาะ	65	73	71	42	23	คุณภาพดี
	ต.แม่เมาะ อ.แม่เมาะ	88	85	83	53	25	คุณภาพดี
จ.ลำพูน	ต.ในเมือง อ.เมือง	70	88	74	45	19	คุณภาพดี
จ.แม่ฮ่องสอน	ต.จองคำ อ.เมือง	68	56	80	47	30	คุณภาพดี
จ.น่าน	ต.ในเวียง อ.เมือง	67	62	78	46	22	คุณภาพดี
	ต.ห้วยโก๋น อ.เฉลิมพระเกียรติ	60	66	77	48	N/A	ไม่มีข้อมูล
จ.แพร่	ต.นาจักร อ.เมือง	89	98	83	47	26	คุณภาพดี
จ.พะเยา	ต.เวียง อ.เมือง	74	72	76	46	25	คุณภาพดี
จ.ตาก	ต.แม่ปะ อ.แม่สอด	67	76	76	56	34	คุณภาพดี

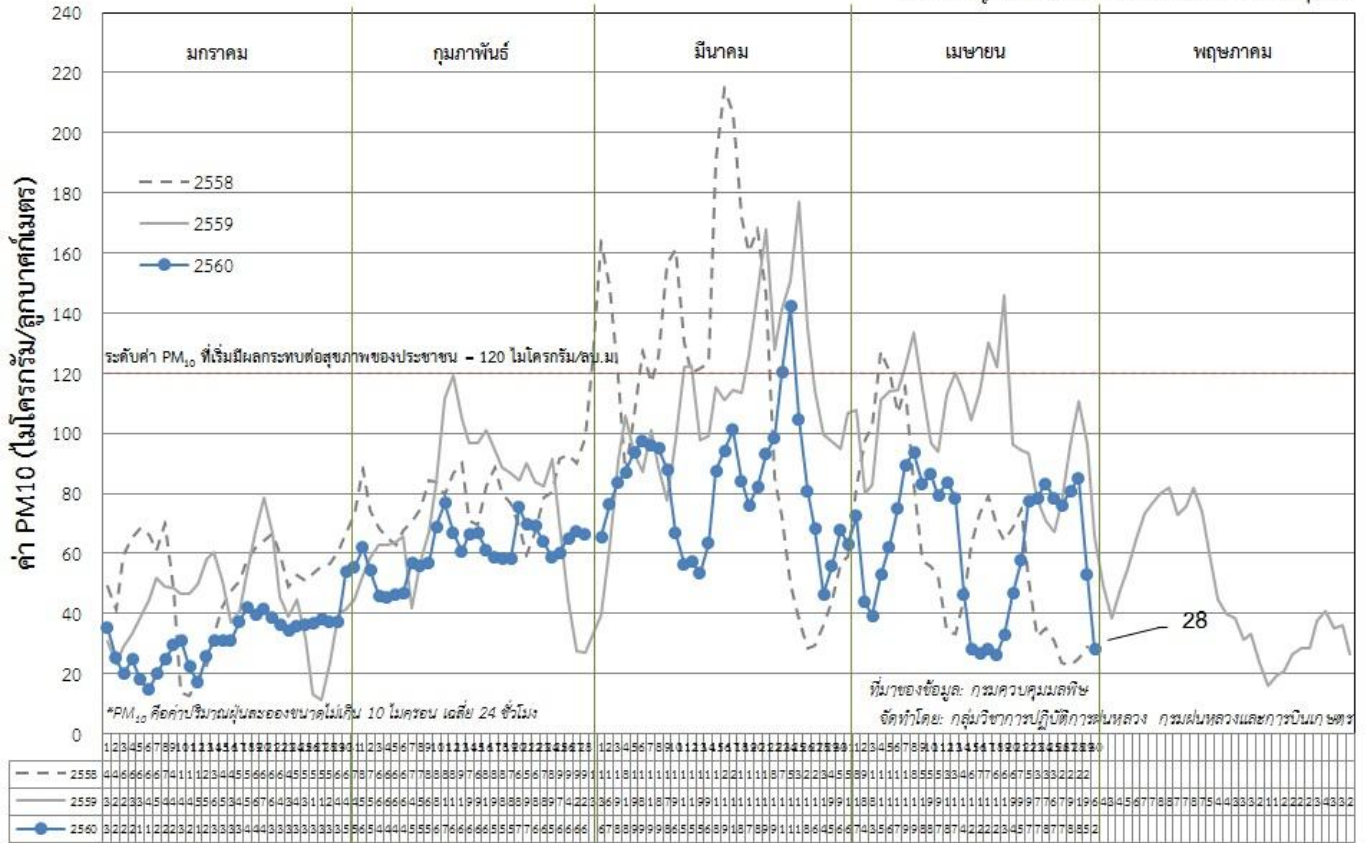
ที่มา: กรมควบคุมมลพิษ ,หมายเหตุ N/A : ไม่มีข้อมูล

¹PM₁₀ คือ ปริมาณฝุ่นละอองขนาดไม่เกิน 10 ไมครอน มาตรฐานค่าเฉลี่ย 24 ชั่วโมง ต้องไม่เกิน 120 ไมโครกรัมต่อลูกบาศก์เมตร

๑ กราฟแสดงแนวโน้มค่า PM₁₀ ในภาคเหนือ ตั้งแต่วันที่ 1 มกราคม - 30 เมษายน 2560

ค่า PM₁₀ เฉลี่ย 17* สถานี ในภาคเหนือ ช่วง มกราคม - เมษายน ปี 2560 เทียบกับ ปี 2558, 2559

*ไม่รวมสถานีอุทกวิทยาเขตรักษาพันธุ์สัตว์ป่าห้วยขาแข้ง และสถานีต.ง. มหาวิทยาลัยราชภัฏวชิรเวศน์



๑ สถานการณ์ปริมาณน้ำเก็บกักในอ่างเก็บน้ำที่สำคัญ

	ความจุของอ่างที่ รนก. ² (ล้าน ลบ.ม.)	ปริมาณน้ำในอ่างฯ (%)				ปริมาณน้ำไหลลงอ่างฯ (ล้าน m ³)	ปริมาณน้ำไหลลงอ่างฯ สะสม ³ (ล้าน m ³)	ระดับน้ำ
		26 เม.ย.	27 เม.ย.	28 เม.ย.	29 เม.ย.			
ภาคเหนือ						10.20	787.23	
- ภูมิพล(ตาก)	13,462	43	43	42	42	5.95	131.61	ต่ำกว่า 50%
- สิริกิติ์(อุตรดิตถ์)	9,510	52	52	52	52	2.43	447.24	-
- แม่จืด(เชียงใหม่)	265	36	36	35	35	0.00	6.13	ต่ำกว่า 40%
- แม่กวง(เชียงใหม่)	263	16	15	15	14	0.00	18.25	ต่ำกว่า 20%
- กิวลม(ลำปาง)	106	61	60	58	57	0.49	121.25	-
- กิวคอง(ลำปาง)	170	57	57	57	57	0.00	18.18	-
- แควน้อย(พิษณุโลก)	939	34	34	33	33	1.33	44.57	ต่ำกว่า 40%
ภาคตะวันออกเฉียงเหนือ						3.08	224.85	
- ห้วยหลวง(อุดรธานี)	135	44	43	43	43	0.00	2.42	ต่ำกว่า 50%
- น้ำอูน(สกลนคร)	520	36	36	36	36	0.00	7.84	ต่ำกว่า 40%
- น้ำพุง(สกลนคร)	166	33	33	33	33	0.07	7.63	ต่ำกว่า 40%
- จุฬารัตน์(ชัยภูมิ)	164	48	48	49	49	0.20	9.66	ต่ำกว่า 50%
- อุบลรัตน์(ขอนแก่น)	2,431	46	46	46	45	1.66	108.29	ต่ำกว่า 50%

²รนก. = ระดับน้ำเก็บกัก, ที่มา: กรมชลประทาน
ปริมาณน้ำไหลลงอ่างสะสมตั้งแต่วันที่ 1 มกราคม 2560 ถึงปัจจุบัน

	ความจุของ อ่างที่ รนก. ² (ล้าน ลบ.ม.)	ปริมาณน้ำในอ่างฯ (%)				ปริมาณน้ำ ไหลลงอ่างฯ (ล้าน m ³)	ปริมาณน้ำ ไหลลงอ่างฯ สะสม ³ (ล้าน m ³)	ระดับน้ำ
		26 เม.ย.	27 เม.ย.	28 เม.ย.	29 เม.ย.	29 เม.ย.		
- ลำปาว(กาฬสินธุ์)	1,980	26	26	26	26	1.14	58.56	ต่ำกว่า 30%
- ลำตะคอง(นครราชสีมา)	314	24	24	24	24	0.00	7.36	ต่ำกว่า 30%
- ลำพระเพลิง(นครราชสีมา)	110	42	41	41	40	0.01	10.83	ต่ำกว่า 50%
- มูลบน(นครราชสีมา)	141	41	41	40	40	0.00	4.75	ต่ำกว่า 50%
- ลำแซะ(นครราชสีมา)	275	30	30	30	30	0.00	4.85	ต่ำกว่า 40%
- ลำนางรอง(บุรีรัมย์)	121	46	46	46	46	0.00	2.66	ต่ำกว่า 50%
- ลำปลายมาศ(นครราชสีมา)	98	49	49	49	49	0.00	-	ต่ำกว่า 50%
ภาคกลาง						10.52	589.20	
- ป่าสักฯ(ลพบุรี)	960	28	27	27	26	0.14	146.16	ต่ำกว่า 30%
- ทับเสลา(อุทัยธานี)	160	52	52	52	52	0.18	1.49	-
- กระเสียว(สุพรรณบุรี)	240	54	53	52	53	1.95	14.02	-
- ศรีนครินทร์(กาญจนบุรี)	17,745	72	72	72	72	6.70	280.99	-
- วชิราลงกรณ์(กาญจนบุรี)	8,860	49	49	49	48	1.55	146.54	ต่ำกว่า 50%
ภาคตะวันออกเฉียง						1.57	59.21	
- ชุนด่านฯ(นครนายก)	224	31	31	31	30	0.12	0.96	ต่ำกว่า 40%
- คลองสิียด(ฉะเชิงเทรา)	420	21	21	21	21	0.18	4.15	ต่ำกว่า 30%
- บางพระ(ชลบุรี)	117	59	59	59	59	0.39	11.78	-
- หนองปลาไหล(ระยอง)	164	59	60	60	60	0.36	31.34	-
- ประแสร์(ระยอง)	248	35	35	34	34	0.52	10.98	ต่ำกว่า 40%
- พระปรัง(สระแก้ว)	97	33	33	32	68	0.00	-	-
- ดอกกราย(ระยอง)	71	63	62	61	65	0.00	-	-
- คลองพระพุทธ(จันทบุรี)	70	74	72	72	78	0.00	-	-
ภาคใต้						12.20	1302.46	
- แก่งกระเจาน(เพชรบุรี)	710	42	42	42	42	0.86	82.08	ต่ำกว่า 50%
- ปราณบุรี(ประจวบคีรีขันธ์)	347	44	44	44	44	0.02	70.59	ต่ำกว่า 50%
- รัชชประภา(สุราษฎร์ธานี)	5,639	79	79	79	79	4.38	406.64	-
- บางยาง(ยะลา)	1,454	81	81	82	82	6.94	743.15	-

รณก. = ระดับน้ำเก็บกัก ที่มา: กรมชลประทาน

ปริมาณน้ำไหลลงอ่างสะสมตั้งแต่วันที่ 1 มกราคม 2560 ถึงปัจจุบัน

การพยากรณ์อากาศและสภาพอากาศประจำวัน

๑ ลักษณะอากาศทั่วไปและการพยากรณ์อากาศ ประจำวันที่ 30 เมษายน 2560 (เวลา 06.00 น.)

ลักษณะอากาศทั่วไป	
<p>พยากรณ์อากาศ 24 ชั่วโมงข้างหน้า ประเทศไทยตอนบนมีพายุฝนฟ้าคะนองลดลง แต่ยังมีฝนฟ้าคะนองเกิดขึ้นได้บางพื้นที่ ส่วนภาคใต้มีฝนฟ้าคะนองได้ในระยะนี้</p> <p>ลักษณะสำคัญทางอุตุนิยมวิทยาบริเวณความกดอากาศสูงที่ปกคลุมประเทศไทยตอนบนและทะเลจีนใต้เริ่มมีกำลังอ่อนลง ประกอบกับมีลมใต้และลมตะวันออกเฉียงใต้พัดปกคลุมประเทศไทยตอนบน ลักษณะเช่นนี้ทำให้บริเวณดังกล่าวมีพายุฝนฟ้าคะนองลดลง</p>	
การพยากรณ์อากาศรายภาค	
ภาคเหนือ	อากาศร้อน โดยมีฝนฟ้าคะนอง ร้อยละ 40 ของพื้นที่ กับมีลมกระโชกแรง ส่วนมากบริเวณจังหวัดแม่ฮ่องสอน เชียงใหม่ ลำพูน ลำปาง อุตรดิตถ์ เพชรบูรณ์ พิษณุโลก พิจิตร สุโขทัย กำแพงเพชร และตาก อุณหภูมิต่ำสุด 22-24 องศาเซลเซียส อุณหภูมิสูงสุด 33-38 องศาเซลเซียส ลมตะวันออกเฉียงใต้ ความเร็ว 10-25 กม./ชม.
ภาคกลาง	อากาศร้อน โดยมีฝนฟ้าคะนอง ร้อยละ 40 ของพื้นที่ กับมีลมกระโชกแรงบางแห่ง ส่วนมากบริเวณจังหวัดนครปฐม ราชบุรี กาญจนบุรี อุทัยธานี นครสวรรค์ ลพบุรี และสระบุรี อุณหภูมิต่ำสุด 24-25 องศาเซลเซียส อุณหภูมิสูงสุด 34-38 องศาเซลเซียส ลมตะวันออกเฉียงใต้ ความเร็ว 10-30 กม./ชม.
ภาค ต.อ.เฉียงเหนือ	มีฝนฟ้าคะนอง ร้อยละ 30 ของพื้นที่ กับมีลมกระโชกแรงบางแห่ง ส่วนมากบริเวณจังหวัดเลย ชัยภูมิ นครราชสีมา บุรีรัมย์ สุรินทร์ ศรีสะเกษ และอุบลราชธานี อุณหภูมิต่ำสุด 23-26 องศาเซลเซียส อุณหภูมิสูงสุด 32-33 องศาเซลเซียส ลมตะวันออกเฉียงเหนือ ความเร็ว 10-30 กม./ชม.
ภาคตะวันออก	อากาศร้อน โดยมีฝนฟ้าคะนอง ร้อยละ 30 ของพื้นที่ กับมีลมกระโชกแรงบางแห่ง ส่วนมากบริเวณจังหวัดนครนายก ปราจีนบุรี สระแก้ว ฉะเชิงเทรา ชลบุรี ระยอง จันทบุรี และตราด อุณหภูมิต่ำสุด 25-26 องศาเซลเซียส อุณหภูมิสูงสุด 32-35 องศาเซลเซียส ลมตะวันออกเฉียงใต้ ความเร็ว 15-30 กม./ชม. ทะเลมีคลื่นสูงประมาณ 1 เมตร
ภาคใต้ฝั่งตะวันออก	มีเมฆเป็นส่วนมาก กับมีฝนฟ้าคะนอง ร้อยละ 30 ของพื้นที่ ส่วนมากบริเวณจังหวัดประจวบคีรีขันธ์ ชุมพร สุราษฎร์ธานี นครศรีธรรมราช พัทลุง และสงขลา อุณหภูมิต่ำสุด 24-26 องศาเซลเซียส อุณหภูมิสูงสุด 33-34 องศาเซลเซียส ลมตะวันออกเฉียงใต้ ความเร็ว 15-30 กม/ชม. ทะเลมีคลื่นสูงประมาณ 1 เมตร
ภาคใต้ฝั่งตะวันตก	มีเมฆเป็นส่วนมาก กับมีฝนฟ้าคะนอง ร้อยละ 40 ของพื้นที่ ส่วนมากบริเวณจังหวัดระนอง พังงา ภูเก็ต กระบี่ ตรัง และสตูล อุณหภูมิต่ำสุด 21-26 องศาเซลเซียส อุณหภูมิสูงสุด 33-34 องศาเซลเซียส ลมตะวันตก ความเร็ว 15-30 กม/ชม. ทะเลมีคลื่นสูงประมาณ 1 เมตร บริเวณที่มีฝนฟ้าคะนองคลื่นสูง 1-2 เมตร

ที่มา: กรมอุตุนิยมวิทยา

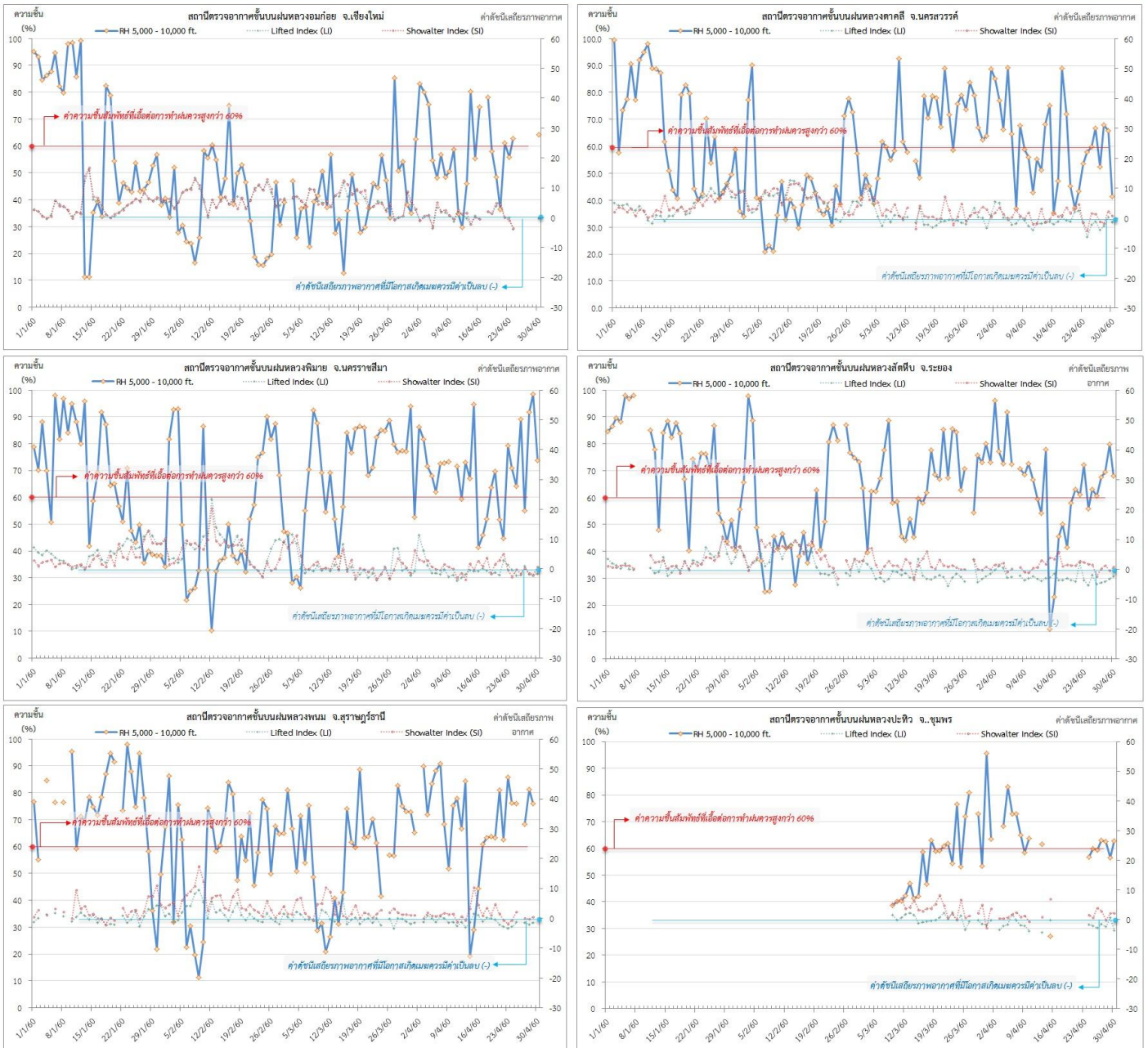
๑ ข้อมูลความชื้นจากการตรวจอากาศชั้นบน (Sounding) ระยะความสูง 5,000 - 10,000 ฟุต

ภาค	สถานีตรวจอากาศ	ความชื้นสัมพัทธ์ (%)					เสถียรภาพอากาศ
		26 เม.ย.	27 เม.ย.	28 เม.ย.	29 เม.ย.	30 เม.ย.	
ภาคเหนือ	สถานีเรดาร์ฝนหลวงอมก๋อย	-	-	-	-	64.3	ไม่เสถียรภาพ
ภาคกลาง	สถานีเรดาร์ฝนหลวงตาคี	66.8	52.3	67.9	65.7	41.3	เสถียรภาพ
ภาคตะวันออกเฉียงเหนือ	สถานีเรดาร์ฝนหลวงพิมาย	89.2	55.0	91.8	98.4	73.7	เสถียรภาพ
ภาคตะวันออก	สถานีเรดาร์ฝนหลวงสัทธิษ	60.6	67.5	69.6	79.7	68.1	เสถียรภาพ
ภาคใต้	สถานีเรดาร์ฝนหลวงพนม	-	68.2	81.2	76.1	-	ไม่มีข้อมูล
	สถานีตรวจอากาศเคลื่อนที่ประทีว	59.5	63.1	62.6	56.5	62.8	เสถียรภาพ

หมายเหตุ : สภาพอากาศมีเสถียรภาพ(Stable) หมายถึงสภาพอากาศที่มีโอกาสน้อยหรือไม่มีโอกาสในการเกิดเมฆในแนวตั้งเพื่อพัฒนาตัวกลายเป็นกลุ่มฝน สภาพอากาศไม่มีเสถียรภาพ(Unstable) หมายถึงสภาพอากาศที่มีโอกาสเกิดเมฆในแนวตั้งและพัฒนาตัวเป็นกลุ่มฝนได้

๐ กราฟแสดงแนวโน้มความชื้นอากาศชั้นบนและดัชนีเสถียรภาพอากาศ (ระหว่างวันที่ 1 มกราคม – 30 เมษายน 2560)

กราฟแสดงผลตรวจอากาศชั้นบน (ระยะ 5,000 - 10,000 ฟุต) ตั้งแต่วันที่ 1 มกราคม 2560 - ปัจจุบัน



หมายเหตุ

- ระยะความสูง 5,000-10,000 ฟุต เป็นระดับเพดานบินในการปฏิบัติการฝนหลวง (ระดับฐานเมฆ)
- ความชื้นสัมพัทธ์ที่เอื้อต่อการปฏิบัติการฝนหลวงควรมีค่าสูงกว่าร้อยละ 60 ขึ้นไป
- ดัชนีเสถียรภาพชั้นอากาศที่มีโอกาสเกิดเมฆควมมีค่าเป็นลบ (-)
- LI: Lifted Index คือค่าดัชนีเสถียรภาพชั้นอากาศระดับต่ำ
- SI: Showalter Index คือค่าดัชนีเสถียรภาพชั้นอากาศระดับกลาง

การปฏิบัติการฝนหลวงประจำวัน

๑ สรุปผลปฏิบัติการฝนหลวงประจำวัน ที่ 29 เมษายน 2560

ภาค/หน่วยฯ	หน่วยปฏิบัติการฯ (หน่วย)	เครื่องบิน ผล./ทอ. (ลำ)	จำนวนเที่ยวบิน (เที่ยว)	จำนวนชั่วโมงบิน (ชั่วโมง)	ปริมาณสารฝนหลวง (ตัน/นัด(ทำฝน)/นัด(ยบยั้งลูกเห็บ))	จังหวัดที่มีการรายงานฝนตก (จำนวนจังหวัด/อ่างเก็บน้ำเป้าหมาย)
เหนือ	2	5/-	6	10:10	6.00	3/2
- เชียงใหม่	1	2/-	2	3:35	2.0	มีฝนตกเล็กน้อย บริเวณพื้นที่ จ.เชียงใหม่(อมก๋อย ดอยเต่า) และพื้นที่ลุ่มรับน้ำเขื่อนภูมิพล
- พิษณุโลก	1	3/-	4	6:35	4.0	มีฝนตกเล็กน้อย บริเวณพื้นที่ จ.เพชรบูรณ์ (วิเชียรบุรี บึงสามพัน) จ.พิษณุโลก(เนินมะปราง) และพื้นที่ลุ่มรับน้ำเขื่อนป่าสักชลสิทธิ์
กลาง	2	5/-	6	5:00	4.20	2/1
- กาญจนบุรี	1	2/-	0	0:00	0.0	ไม่ปฏิบัติการเนื่องจาก เมฆชั้นกลางและชั้นสูงปกคลุมเป็นส่วนใหญ่ ส่งผลให้เมฆในพื้นที่เป้าหมายพัฒนาตัวช้าและสลายตัวค่อนข้างเร็ว
- ลพบุรี	1	3/-	6	5:00	4.2	มีฝนตกเล็กน้อย-ปานกลาง บริเวณพื้นที่ จ.สระบุรี (เฉลิมพระเกียรติ พระพุทธบาท วังม่วง แก่งคอย เมืองสระบุรี) จ.ลพบุรี (เมืองลพบุรี พัฒนานิคม ชัยบาดาล สระโบสถ์ โคกเจริญ) และพื้นที่ลุ่มรับน้ำเขื่อนป่าสักชลสิทธิ์
ตะวันออกเฉียงเหนือ	2	3/3	2	2:55	4.00	2/1
- นครราชสีมา	1	1/3	2	2:55	4.0	มีฝนตกเล็กน้อย - ปานกลาง บริเวณ จ.ชัยภูมิ (เกษตรสมบูรณ์) จ.นครราชสีมา(ปากช่อง สีคิ้ว สูงเนิน) และพื้นที่ลุ่มรับน้ำเขื่อนลำตะคอง
- อุดรธานี	1	2/-	0	0:00	0.0	ไม่มีฝนตกจากการปฏิบัติการ เนื่องจาก เมฆชั้นกลางปกคลุมเต็มท้องฟ้า เมฆไม่พัฒนาตัวในพื้นที่เป้าหมาย
ตะวันออก	1	3/-	3	3:45	2.10	1/1
- สระแก้ว	1	3/-	3	3:45	2.1	มีฝนตกเล็กน้อยในบางพื้นที่ บริเวณ จ. ฉะเชิงเทรา (ท่าตะเกียบ) และพื้นที่ลุ่มรับน้ำอ่างเก็บน้ำคลองสียัด
ใต้	1	3/-	0	0:00	0.00	-/-
- หัวหิน	1	3/-	0	0:00	0.0	ไม่ปฏิบัติการเนื่องจาก เนื่องจาก เมฆชั้นกลางชั้นสูงปกคลุมเต็มท้องฟ้า ส่งผลให้เมฆไม่พัฒนาตัวในพื้นที่เป้าหมาย และกลุ่มเมฆพัฒนาตัวช้าติดแนวชายแดน
รวม	8	29/3	17	21:50	16.30	8/5

๑ สรุปผลรวมปฏิบัติการตั้งแต่เริ่มตั้งหน่วยปฏิบัติการฝนหลวง (3 มีนาคม - 29 เมษายน 2560)

ตั้งแต่เริ่มตั้งหน่วยปฏิบัติการฝนหลวง เมื่อวันที่ 3 มีนาคม - 29 เมษายน 2560 มีการขึ้นปฏิบัติการฝนหลวง จำนวน 55 วัน มีวันฝนตกจากการปฏิบัติการฝนหลวงคิดเป็นร้อยละ 97.3 ขึ้นปฏิบัติงานจำนวน 936 เที่ยวบิน (1365:10 ชั่วโมงบิน) ปริมาณการใช้สารฝนหลวง 800.4 ตัน พลุซิลเวอร์ไอโอไดต์สำหรับภารกิจปฏิบัติการฝนหลวง จำนวน 286 นัด และภารกิจปฏิบัติการยับยั้งความรุนแรงพายุลูกเห็บ จำนวน 907 นัด จังหวัดที่มีรายงานฝนตกรวม 55 จังหวัด และทำให้มีปริมาณน้ำไหลเข้าอ่างสะสมรวม 154.23 ล้าน ลบ.ม.

ภาค - ศูนย์/หน่วยปฏิบัติการฯ	ขึ้นบิน (วัน)	ฝนตก (วัน)	จำนวน เที่ยวบิน (เที่ยว)	จำนวน ชั่วโมงบิน (ชั่วโมง)	ปริมาณ สารฝนหลวง (ตัน/นัด(ทำฝน)/นัด (ยับยั้งลูกเห็บ))	จังหวัดที่มีรายงานฝนตก (ทั้งการสังเกตด้วยสายตา/การ ตรวจวัดด้วยเรดาร์ และ เครื่องวัดน้ำฝนอัตโนมัติ)	ปริมาตร น้ำไหลลง อ่างเก็บน้ำสะสม (ล้าน ลบ.ม.)
เหนือ	31	29	157	277:15	145.50/286/907	13 จังหวัด	28.22
- เชียงใหม่ (เปิดหน่วยฯ 3 มี.ค. 60 เป็นต้นไป)	24	21	78	133:00	77.5/15/118	บริเวณที่มีฝนตก ได้แก่ จ.เชียงใหม่ จ.แพร่ จ.น่าน จ.ลำปาง จ.ลำพูน จ.สุโขทัย จ.เชียงใหม่ จ.พะเยา (8 จังหวัด)	ภูมิพล 6.73 สิริกิติ์ 18.65 แม่กวาง 0.19 กิ่วลม 1.82 แควน้อย 0.83
- พิษณุโลก (เปิดหน่วยฯ 3 มี.ค. 60 เป็นต้นไป)	27	24	79	144:15	68.0/271/879	บริเวณที่มีฝนตก ได้แก่ จ.กำแพงเพชร จ. เชียงใหม่ จ.ตาก จ.พิจิตร จ.น่าน จ.พิษณุโลก จ.เพชรบูรณ์ จ.แพร่ จ.ลำพูน จ.สุโขทัย จ.หนองบัวลำภู จ.ลำปาง จ.นครสวรรค์ จ.ชัยภูมิ จ.เลย (15 จังหวัด)	
กลาง	41	41	255	335:35	204.30	11 จังหวัด	52.44
- นครสวรรค์ (เปิดหน่วยฯ ระหว่างวันที่ 3 - 30 มี.ค. 60)	13	13	33	50:25	33.0	บริเวณที่มีฝนตก ได้แก่ จ.ชัยนาท จ.นครสวรรค์ จ.ลพบุรี จ.สิงห์บุรี จ.เพชรบูรณ์ (ตอนล่าง) จ.พิจิตร จ.อุทัยธานี จ.กาญจนบุรี (8 จังหวัด)	ป่าสักชลสิทธิ์ 24.26 ศรีนครินทร์ 20.31 วชิราลงกรณ์ 7.87
- กาญจนบุรี (เปิดหน่วยฯ 1 เม.ย. 60 เป็นต้นไป)	17	17	55	78:20	55.0	บริเวณที่มีฝนตก ได้แก่ จ.กาญจนบุรี จ.นครปฐม จ.พระนครศรีอยุธยา จ.สุพรรณบุรี จ.อ่างทอง จ.อุทัยธานี จ.ตาก (7 จังหวัด)	
- ลพบุรี (เปิดหน่วยฯ 3 มี.ค. 60 เป็นต้นไป)	34	34	167	206:50	116.3	บริเวณที่มีฝนตก ได้แก่ จ.ชัยนาท จ.นครสวรรค์ จ.พระนครศรีอยุธยา จ.ลพบุรี จ.สระบุรี จ.สิงห์บุรี จ.อ่างทอง จ.อุทัยธานี จ.เพชรบูรณ์ (ตอนล่าง) จ.นครราชสีมา (10 จังหวัด)	
ตะวันออกเฉียงเหนือ	45	45	158	231:10	175.00	17 จังหวัด	8.06
- นครราชสีมา (เปิดหน่วยฯ 1 เม.ย. 60 เป็นต้นไป)	22	22	57	75:15	74.0	บริเวณที่มีฝนตก ได้แก่ จ.นครราชสีมา จ.บุรีรัมย์ จ.อุบลราชธานี จ.ชัยภูมิ (4 จังหวัด)	ลำตะคอง 0.9 ลำพระเพลิง 1.29 มูลบน 0.25 ลำแซะ 0.09

ภาค - ศูนย์/หน่วยปฏิบัติการฯ	ขึ้นบิน (วัน)	ฝนตก (วัน)	จำนวน เที่ยวบิน (เที่ยว)	จำนวน ชั่วโมงบิน (ชั่วโมง)	ปริมาณ สารฝนหลวง (ตัน/นัด(ทำฝน)/นัด (ยับยั้งลูกเห็บ))	จังหวัดที่มีรายงานฝนตก (ทั้งการสังเกตด้วยสายตา/การ ตรวจวัดด้วยเรดาร์ และ เครื่องวัดน้ำฝนอัตโนมัติ)	ปริมาตร น้ำไหลลง อ่างเก็บน้ำสะสม (ล้าน ลบ.ม.)
- อุดรธานี (เปิดหน่วยฯ 15 มี.ค. 60 เป็นต้นไป)	22	20	54	77:10	54.0	บริเวณที่มีฝนตก ได้แก่ จ.กาฬสินธุ์ จ.ขอนแก่น จ.ชัยภูมิ จ.นครพนม จ.เลย จ.สกลนคร จ.หนองคาย จ.หนองบัวลำภู จ.อุดรธานี (9 จังหวัด)	ลำน้ำร่อง 0.1 ลำปลายมาศ 0.288 สิรินธร 5.14
- บุรีรัมย์ (เปิดหน่วยฯ ระหว่างวันที่ 3 – 30 มี.ค. 60)	19	19	47	78:45	47.0	บริเวณที่มีฝนตก ได้แก่ จ.นครราชสีมา จ.บุรีรัมย์ จ.มหาสารคาม จ.ยโสธร จ.ร้อยเอ็ด จ.ศรีสะเกษ จ.สุรินทร์ (7 จังหวัด)	
ตะวันออก	39	39	188	260:25	132.30	7 จังหวัด	3.39
- สระแก้ว (เปิดหน่วยฯ 20 เม.ย. 60 เป็นต้นไป)	9	9	46	57:25	32.1	บริเวณที่มีฝนตก ได้แก่ จ. จันทบุรี จ.ฉะเชิงเทรา จ.ชลบุรี จ.ปราจีนบุรี จ.สระแก้ว (5 จังหวัด)	คลองสิียด 0.68 หนองปลาไหล 1.29 ประแสร์ 1.14 ดอกกราย 0.277
- จันทบุรี (เปิดหน่วยฯ ระหว่างวันที่ 3 มี.ค. – 19 เม.ย. 60)	30	30	142	203:00	100.2	บริเวณที่มีฝนตก ได้แก่ จ.จันทบุรี จ.ฉะเชิงเทรา จ.ชลบุรี จ.ปราจีนบุรี จ.ระยอง จ.สระแก้ว จ.ตราด (7 จังหวัด)	
ใต้	40	40	178	260:45	143.30	6 จังหวัด	68.39
- หัวหิน (เปิดหน่วยฯ 3 มี.ค. 60 เป็นต้นไป)	36	36	162	227:05	111.3	บริเวณที่มีฝนตก ได้แก่ จ.ประจวบคีรีขันธ์ จ.เพชรบุรี จ.ราชบุรี (3 จังหวัด)	แก่งกระจาน 16.49 ปราณบุรี 1.13 บางลา 50.77
- สงขลา (เปิดหน่วยฯ ระหว่างวันที่ 3 มี.ค. – 20 เม.ย. 60)	16	16	16	33:40	32.00	บริเวณที่มีฝนตก ได้แก่ จ.พัทลุง จ.ยะลา จ.นราธิวาส (3 จังหวัด)	

กลุ่มวิชาการปฏิบัติการฝนหลวง กองปฏิบัติการฝนหลวง กรมฝนหลวงและการบินเกษตร